

DELÉMONT

Un groupe d'entraide pour sortir «les sacrifiés des ondes» de l'isolement

«C'est l'environnement des ondes qui nous rend malades. Nous sommes des sacrifiés des ondes», explique Bruno Cardona. Il souffre du syndrome d'intolérance aux champs électromagnétiques qui l'a obligé à se protéger des ondes toujours plus nombreuses. Rencontre.

«J'ai découvert par hasard que je me sentais beaucoup mieux depuis que mon wifi était en panne», se souvient le thérapeute et géobiologue delémontain qui avait alors fait le test de l'isolement, en passant entre cinq et dix jours loin de toute source électromagnétique.

«Je me suis senti complètement différent et c'est là que j'ai compris que cela ne jouait pas», poursuit-il, en insistant sur le fait qu'il se sent parfaitement bien dans un environnement sain.

Des symptômes trop communs

Les symptômes de l'électrohypersensibilité ou syndrome d'intolérance aux champs électromagnétiques peuvent prendre la forme de vertiges, de troubles oculaires, d'une certaine confusion, de lésions cutanées ou de maux de tête. «C'est un état quasi permanent qui empêche de dormir



Nadège, jeune Jurassienne intolérante aux ondes, a tenu à témoigner par l'illustration, des douleurs provoquées par les champs électromagnétiques.

et rend impossible de se reposer. Il est difficile de s'en remettre et cela peut même

conduire à la dépression», témoigne Bruno Cardona. Il a pu constater que ces symptô-

mes sont tellement communs que les médecins investiguent ailleurs, car ils ne sont en grande majorité pas formés à ces symptômes d'intolérance pourtant reconnus par la classification internationale (CIM) avec des marqueurs biologiques identifiés.»

Toujours plus d'ondes

«Pourtant, quand ça vous tombe dessus, c'est un vrai handicap», assure le Delémontain. Pour faire écran, il porte des habits spéciaux confectionnés avec du tissu blindé arrêtant les ondes.

«C'est au prix d'une hygiène électromagnétique relativement stricte que je peux évoluer ponctuellement dans le brouillard d'ondes ambiant»,

«Il y a toujours plus d'ondes, entre les wifi, le réseau de téléphonie mobile et les objets connectés de toute nature. Je ressens depuis six ans une forte augmentation des ondes et il y a toujours plus de gens qui en souffrent, car nous ne sommes pas faits pour vivre dans un chaos d'ondes micro-pulsées», déclare Bruno Cardona.

Difficile de se loger dans un endroit adapté

Il relève que les symptômes liés à cette affection sont reconnus par l'Organisation mondiale de la santé, mais toujours pas par les assurances suisses. «Aujourd'hui, certains médecins peuvent heureusement poser ce diagnos-

pousse dans l'isolement», indique Bruno Cardona, en citant l'exemple d'une jeune Jurassienne de 15 ans, en pleine détresse, depuis qu'elle ne peut plus avoir de vie ni professionnelle, ni sociale. Perte de travail et difficulté à se loger dans un endroit adapté créent pour certains intolérants des situations de vie très difficiles.

Une invitation à se regrouper

Pour aider les personnes électrosensibles à sortir de l'isolement, un groupe de parole autogéré vient de se constituer sous l'égide de l'antenne jurassienne d'Info-Entraide Suisse.

«Nous nous sommes déjà rencontrés deux fois et nous sommes en train d'élaborer la charte qui définira les conditions de fonctionnement de ce groupe autogéré», se félicite le Delémontain. Il rappelle que le but est de réunir des personnes électrosensibles de tous âges qui peuvent, chacun à leur niveau, faire bénéficier de leurs expériences.

Réunissant déjà une dizaine de personnes, le groupe a prévu sa prochaine rencontre mercredi 30 août, de 19 h à 20 h 30, à Courroux dans un lieu protégé.

Les personnes intéressées à y participer s'annoncent à jura@infoentraidesuisse.ch ou appelleront le: ☎ 032 724 06 00. **THIERRY BÉDAT**

«Ce syndrome ne nous permet plus d'aller au cinéma ou au Chant du Gros. Il nous pousse dans l'isolement.»

note Bruno Cardona. Il doit ainsi mettre des gants pour taper sur son ordinateur pour que ses doigts ne le brûlent pas. «Si je ne le fais pas, la douleur empire», observe-t-il. La nuit, il coupe le courant, ne possède ni wifi, ni téléphone portable, et a dû isoler les murs de son appartement en vieille ville avec du tissu contenant des fils métalliques pour stopper les ondes.

tic», tient à indiquer le Delémontain.

Il souligne que, selon une étude de l'EPFZ, 11% de la population, soit 800 000 personnes, se disaient sensibles aux champs électromagnétiques, alors que 41% d'entre elles assuraient en souffrir fortement.

«Ce syndrome ne nous permet plus d'aller au cinéma ou au Chant du Gros. Il nous

Il pêche une truite de 80 cm



Joris Farine et sa prise exceptionnelle.

COURFAIVRE «Alors que je changeais de lieu de pêche au milieu de la Sorne, j'ai vu cette énorme truite sous une berge. J'étais à moins de deux mètres d'elle. J'ai fait passer mon leurre souple devant elle et elle l'a aspiré», raconte Joris Farine qui ne s'attendait pas, jeudi en milieu d'après-midi, à sortir une truite de 80 centimètres de la rivière traversant son village.

Il a ensuite dû lutter une dizaine de minutes pour sortir l'imposant poisson de l'eau avant de pouvoir glisser sa tête

dans une épuisette, pas forcément adaptée à un poisson d'une telle taille, et saisir sa queue, avant de pouvoir immortaliser l'événement.

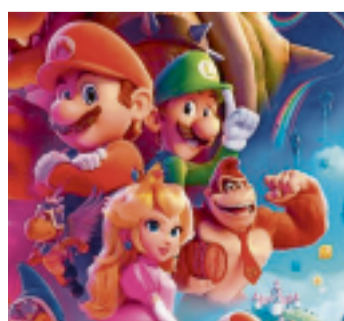
Jamais vu de truite aussi grande

«C'était un combat tout en force et en poids», explique le trentenaire, passionné de pêche depuis bientôt 25 ans. Il confie qu'il n'avait jamais vu une truite aussi grande, même dans un aquarium, mais peut néanmoins être certain que cette prise avait bien la mesure. **TB**

Week-end animé à l'Open Air Cinéma

DELÉMONT Meilleur démarrage au box-office de l'histoire pour un film d'animation, *Super Mario Bros*, le film sera à l'affiche de l'Open Air Cinéma, ce soir, à 21 h. Il s'agira de suivre les péripéties des frères Mario et Luigi qui décident de créer leur propre entreprise de plomberie.

À peine commencent-ils de remédier à une inondation dans les rues de Brooklyn



Mario et ses acolytes se produiront sur grand écran.

qu'ils se retrouvent aspirés dans un mystérieux conduit qui les propulse dans un univers féérique. L'aventure pourra alors commencer.

Ouverture et entracte en musique

Pour ouvrir le bal et animer l'instant pop-corn, le groupe de musique ULM se produira, avec entrée libre, dès 19 h 15 avant le film, puis à l'entracte.

Pour clôturer la semaine, le film *Je verrai toujours vos visages* de Jeanne Herry sera diffusé dimanche, à 21 h.

Faisant dialoguer auteurs d'infractions et leurs victimes, le film propose une réflexion autour de la colère, de l'espoir ou encore de la confiance; cela sur la base du thème de la *justice restaurative*. **LB**

www.open-air-kino.ch

EN BREF

Nuit noire pour admirer les étoiles filantes

HAUTE-SORNE Dans la nuit de samedi, la Terre traversera l'essaim des Perséides, offrant la plus belle pluie d'étoiles filantes de l'année, près de 200 à l'heure avec un ciel dégagé. Le Projet Perséides milite pour l'extinction de l'éclairage nocturne, afin de revoir la Voie lactée et le spectacle des cieux. La commune de Haute-Sorne, qui éteint désormais ses réverbères à 23 h en semaine, à 1 h du matin le vendredi et le samedi, sera dans la vallée l'endroit idéal pour observer le ballet céleste. Et encore plus à Undervelier et Soulce, abrités dans leur vallon de la pollution lumineuse des voisins. **TLM**

Improvisations à l'orgue avec Cyril Julien



DELÉMONT Organiste titulaire à Saint-Marcel, Cyril Julien proposera mardi 15 août, à 17 h, un récital d'improvisation, spécialité qu'il enseigne au Conservatoire de Fribourg. Il y abordera des styles variés, dont une sonate classique et des improvisations basées sur des supports différents, dont des textes ou des thèmes musicaux en rapport à l'Assomption. Comme de coutume, le concert sera retransmis sur écran géant et permettra au public d'apprécier le jeu de l'organiste. **LQJ**

Venez passer à Bonembez le 15 août



SAULCY Une messe sera célébrée mardi 15 août, à 10 h, à la chapelle de Bonembez. Des voitures navette vous monteront à la chapelle et un parking est prévu à côté du refuge pour animaux au bord de la route Glovelier-Saucy. La messe sera suivie de l'apéritif offert par l'association. Il sera ensuite possible de pique-niquer sur place. Boissons froides et chaudes seront à disposition. Depuis l'an dernier, le site de Bonembez s'est enrichi d'un banc proche de la chapelle. Il offre une belle vue à découvrir en direction du hameau de Sceut. **LQJ**

